

保健たのしみ6月

2017.6.5

具志川東中学校

保健室



6月の保健目標

強い歯をつくろう!



地区総体お疲れさまでした。一所懸命、試合に集中している姿が印象的でした。

応援のみなさんもお疲れさまでした。6月に入り、1学期も半分を過ぎました。

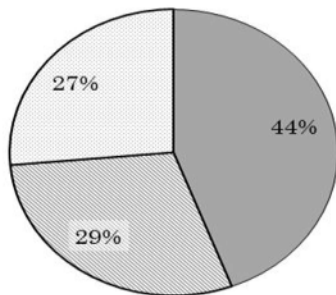
今月は学期末テストも控えています。体調を万全にしておきましょう。



6月4日～10日は歯と口の健康週間

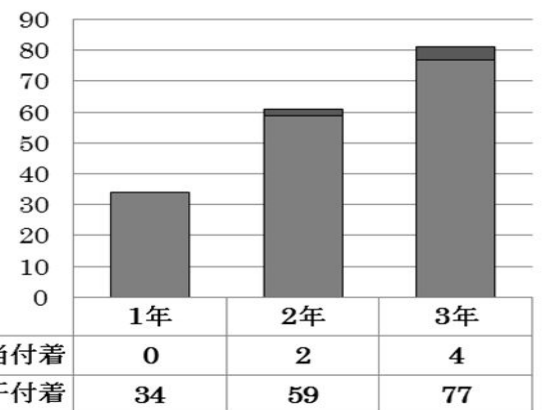
【歯科検診の結果】

平成29年度歯科検診結果



■ 蛀し歯あり
□ 蛀し歯なし
□ 治療済み

歯垢が付着していた生徒



○4月に行った歯科検診の結果です。蛀し歯があった人は44%でした。とくに、奥歯が蛀し歯になっている人が多かったです。

○磨き残し(歯垢)がある生徒は学年が上がるごとに増えています。丁寧に歯磨きをしましょう。
○蛀し歯があった生徒は歯科検診の結果用紙を歯医者さんへ持っていき、記入してもらい、用紙を学校へ提出して下さい。(3年生は修学旅行や受検に向けて、早めに治しましょう)



本校学校歯科医
うるま中央歯科医院
清水建先生より

【歯科検診後のお話】

3年生は蛀し歯をきちんと治している生徒がたくさんいて、感心しました。治療中の人は、最後までしっかり歯医者さんで治しましょう。(途中でやめない) 歯科検診を受ける態度はどの学年も礼儀正しくてよかったです!

*学校における歯科検診は第一次スクリーニング的(おおまかなチェック)なものです。時々主治医の検診結果と異なる場合がありますので、ご連絡下さい。

蛀し歯よりこわい歯周病

健康な歯肉



- 歯垢(細菌)が付く
- 歯肉が炎症を起こす
- 歯周ポケット(歯と歯肉の間のすき間)が広がり歯石(歯垢が石のように硬くなったもの)が付き始める
- 歯肉が下がってくる
- 歯槽骨が溶ける
- 歯がぐらぐらする
- 歯が抜けてしまう

歯周病とは歯ぐきや歯を支える骨など歯周組織が細菌によって破壊されていく病気です。

自分で気づく歯周病チェック

- 歯ぐきに赤く腫れたところがある
- 口臭が何となく気になる
- 歯ぐきがやせてきたみたい
- 歯と歯の間にもものがつまりやすい
- 歯をみがいた後、血がでることがある
- 時々歯が浮いたような感じがする
- 歯ぐきから膿が出たことがある
- 歯と歯の間の歯ぐきが三角形でなく、ブヨブヨしている

